

SINTAKSIS BAHASA JEPANG

OLEH : PUSPA MIRANI KADIR

KONSTRUKSI KALIMAT

(4 POLA DASAR KONSTRUKSI KALIMAT)

BUN 文 と BUNSETSU 文節

- SEBUAH *BUN*「文」JADA YANG HANYA TERDIRI DARI SATU BUAH *BUNSETSU* FRASA, TETAPI KEBANYAKAN LEBIH DARI DUA FRASA.

- CONTOH :

- 3人は /また,車に/ 乗った/。

SAN NIN WA / MATA, KURUMA NI/ NOTTA.

'TIGA ORANG ITU TELAH NAIK MOBIL LAGI.'

4 POLA DASAR KONSTRUKSI KALIMAT

ADA 4 BUAH KONSTRUKSI KALIMAT DASAR YANG UMUMNYA DIPAKAI DALAM BAHASA JEPANG. KONSTRUKSI ITU BERPOLA DENGAN MENGGUNAKAN MINIMAL 2 KOMPONEN DASAR YAITU SHUGO 主語 DAN JUTSUGO 述語.

<i>nani ga</i> (dare ga)	<i>dou suru / dounanda / nanda / aru-nai-iru</i>
<i>apa ga</i> (siapa ga)	bagaimana/ apa/ada (benda)- tidak ada-ada (benda)mati)

- ***NANI GA/DAREGA DOU SURU.*** (GERAKAN)

‘APA/SIAPA MELAKUKAN APA.’

- ***NANI GA/DAREGA DOU NANDA.*** (KEADAAN)

‘APA/SIAPA BAGAIMANA.’

- ***NANI GA /DARE GA NAN DA.*** (PENJELASAN)

‘APA ITU/SIAPA ITU.’

- - ***NANI GA/DARE GA ARU/IRU.*** (KEBERADAAN)

- ***NANI GA/DARE GA NAI/INAI.***

CONTOH : - ***MUSHI GA NAKU.***

‘SERANGGA BERBUNYI.’

- ***DENSHA GA OKURETA.***

‘KERETA TERLAMBAT.’

CONTOH : - ***MIZU GA TSUMETA.***

‘AIR DINGIN.’

CONTOH : - ***ARE GA PANDA DA.***

‘ITU PANDA.’

- ***ANOHITO GA TANAKA-SAN DESU.***

‘ORANG ITU ADALAH TN.TANAKA.’

CONTOH : - ***HON GA ARU.***

‘ADA BUKU.’

CONTOH: - ***OKANE GA NAI.***

‘TIDAK ADA UANG.’

DI DALAM KALIMAT ANTARA SATU *FRASE* DENGAN *FRASE* YANG LAINNYA MEMBENTUK SATU *KALIMAT* DENGAN BERBAGAI JENIS HUBUNGAN . *FRASE* DALAM KALIMAT INI MEMILIKI PERAN Masing-masing baik sebagai :

1. SUBJEK : **富士山**がきれいです。 *FUJISAN GA KIREI DESU.* ‘GUNUNG FUJI ITU INDAH.’

FU JI SAN

2. PREDIKAT : 8月が**あつい**。 *HACHIGATSU GA ATSUI.* ‘BULAN AGUSTUS PANAS.’

3. MODIFIER : **すずしい**風が **そよそよと**吹く。 *SUZUSHII KAZE GA SOYO-SOYO TO FUKU.*

‘ANGIN YANG SEJUK BERTIUP SEPOI-SEPOI.’

4. KATA SAMBUNG : **たくさん**食べた。**だから**、おなか が いっぱいだ。

TAKUSAN TABETA . DAKARA, ONAKA GA IPPAI DA.

‘ TELAH BANYAK MAKAN. JADI SAJA, PERUT KENYANG.’

5. KATA BEBAS : **はい**、分かりました。 *HAI, WAKARIMASHITA.* ‘ YA, MENGERTI.’

IHWAL TATA BAHASA KASUS

Teori Fillmore (1968) :

**Defenisi TBK ada 6 kasus
yakni:Agentif, Datif,Lokatif,
Faktitif,Objektif,Instrumental**

Teori Fillmore (1970) :

**Merevisi TBK dengan
menambah
4 kasus yakni:
Sumber (source),Sasaran (goal),
Komitatif (comitative),
Benefaktif(benefactive)**

Tatsuya (1983) :

**TBK dikaji dalam bahasa Jepang
melalui partikel ada 10 jenis yaitu :**

Subjective Case Particle 'ga'

Genitive Case Particle 'no'

Accusative Case Particle 'o'

Dative Case Particle 'ni'

Instrumental Case Particle 'de'

Directive Case Particle 'e'

Concominative Case Particle 'to'

Ablative Case Particle 'kara'

Comparative Case Particle 'yori'

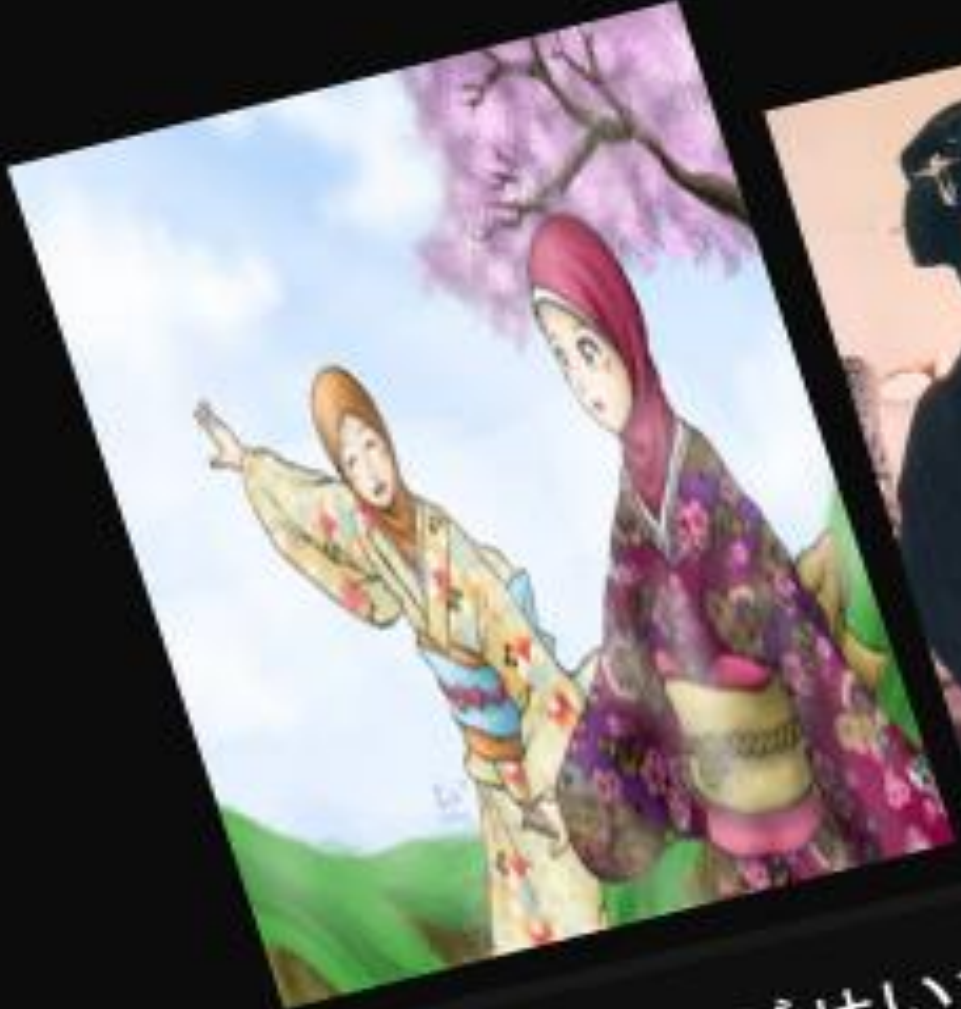
Liminative Case Particle 'made'

KASUS -格'KAKU'

- **HASIL PENELITIAN NAGASHIMA (1983:66-87) MENUNJUKKAN BAHWA TATA BAHASA KASUS HASIL PENELITIAN FILLMORE (1971) DAPAT DITERAPKAN DALAM BAHASA JEPANG MELALUI PARTIKEL YANG TERDAPAT DALAM SEBUAH KALIMAT. PARTIKEL TERSEBUT OLEH NAGASHIMA DISEBUT PEMARKAH KASUS (-'KAKUJOSHI').**

• **NAGASHIMA MENDESKRIPSIKAN 10 JENIS PEMARKAH KASUS DALAM BAHASA JEPANG, YAITU:**

1. **'SUBJECTIVE CASE PARTICLE "GA"**
2. **'GENITIVE CASE PARTICLE "NO"**
3. **'ACCUSATIVE CASE PARTICLE "O"**
4. **'DATIVE CASE PARTICLE "NI"**
5. **'INSTRUMENTAL CASE PARTICLE "DE"**
6. **'DIRECTIVE CASE PARTICLE "E"**
7. **'CONCOMINATIVE CASE PARTICLE "TO"**
8. **'ABLATIVE CASE PARTICLE "KARA"**
9. **'COMPARATIVE CASE PARTICLE "YORI"**
10. **'LIMITATIVE CASE PARTICLE "MADE"**



ごせいちょうどうもあ
りがとうございました。



thanks for your
attentions